

STRATEGICKÝ ROZVOJOVÝ PLÁN
MĚSTYSE NOVÉ DVORY
NA LÉTA 2021 - 2025



Schváleno zastupitelstvem městyse dne
usnesením číslo 28/4/21 ze dne 26.10.2021

OBSAH

1. ÚVOD

1.1. Způsob zpracování a zdroje dat

1.2. Základní informace

2. ANALYTICKÁ ČÁST

2.1. Geografická poloha

2.2. Historie městyse

2.3. Charakteristika městyse

2.3.1. Obyvatelstvo

2.3.2. Bydlení

2.3.3. Sociální infrastruktura

2.3.4. Technická infrastruktura a telekomunikace

2.3.5. Zeleň v sídle, vodní plochy

2.3.6. Zemědělství

2.3.7. Průmysl

2.3.8. Hluk

2.3.9 Budovy

2.3.10. Kulturní památky

3. SWOT ANALÝZA

3.1. Výchozí situace pro analýzu

3.3. Analýza

3.4. Oblasti rozvoje

4. NÁVRHOVÁ ČÁST

1. ÚVOD

1.1. Způsob zpracování a zdroje dat

Při zpracování Strategického plánu rozvoje městyse Nových Dvorů bylo vycházeno z běžně dostupných metodik.

Strategický plán rozvoje městyse je dokumentem zpracovávaným za účelem dlouhodobého plánování ekonomického a sociálního rozvoje městyse. V rámci strategického plánování byly analyzovány současné problémy městyse a navržena opatření k jejich řešení. Plán se týká různých oblastí života v městyse, např. bydlení, infrastruktury, dopravní obslužnosti, místní ekonomiky a podnikání, životního prostředí a kulturního a společenského života v obci a podpory turismu.

Pro potřeby získání aktuálních informací o kvalitě života v Nových Dvorech proběhlo v roce 2021 mezi obyvateli dotazníkové šetření. Na základě vyhodnocení výsledků dotazníkového šetření byla zhotovena sociálně ekonomická analýza městyse, určeny problémové okruhy, z nichž vyplynuly strategické cíle rozvoje městyse a jednotlivé rozvojové aktivity. Tyto aktivity budou v městyse realizovány v plánovacím období let 2021-2025 s určením priority v závislosti na potřebnosti jednotlivých projektů a cílů, v závislosti na možnostech rozpočtu městyse a také v závislosti na možnostech obdržení dotací.

1.2. Základní informace

Identifikační údaje městyse

Oficiální název:	Městys Nové Dvory
Sídlo Úřadu městyse:	Masarykovo nám. 11, 285 31 Nové Dvory
IČ:	00236276
Obec s rozšířenou působností:	Kutná Hora
Okres (NUTS 4):	Kutná Hora
Katastrální plocha (ha):	910,75 ha
Počet bydlících obyvatel k 1.1.2021:	868
Nadmořská výška (m n.m.):	208 m n. m.

Znak městyse:

Načervenalý štít s ornamenty, v němž je stříbrná brána ze štukového kamene dokořán otevřená, ve které je uprostřed doprava obrácená stříbrná hlava anglického psa s otevřenou tlamou, vyplazeným jazykem, dolů svěřenými ušima a okolo krku s ozdobným obojkem červené barvy se zlatým kroužkem. Na římsě nad branou jsou vytesána zlatá písmena B:H:Z:W (Bernard hrabě z Věžník). Na okrajích římsy stojí dvě rovněž stříbrné, kvádřové věže, každá s dvěma okny v patře vedle sebe a s červenou střechou, na jejíž špici je černá makovice:



Vlajka Městyse Nové Dvory:

List vlajky sestává ze dvou vodorovných pruhů. Žerďová třetina horního pruhu je černá s bílou hlavou psa s červeným jazykem, který má na krku červený obojek se žlutým okrajem a žlutým očkem směřujícím dopředu, zbytek pruhu je červený. Spodní pruh je bílý. Poměr šířky a délky listu praporu je 2:3.

Psí hlava do vlajky byla vybrána jako charakteristická figura znaku, který byl Novým Dvorům udělen listinou císaře Leopolda I. dne 11. dubna 1701.



2. Analytická část

2.1. Geografická poloha

Městys Nové Dvory leží na soutoku říčky Klejnarky a Vrchlice při jihovýchodní hranici okresu Kutná Hora ve výšce 208 m n. m. a asi 5 km od centra okresního města Kutná Hora.

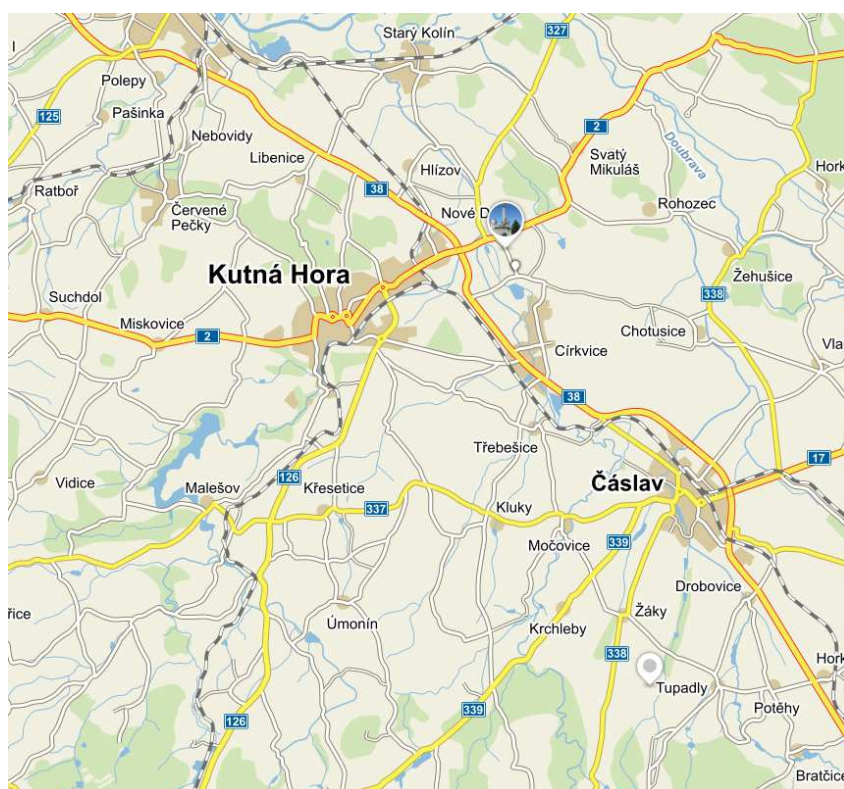
Území se nachází v Polabském regionu. V zemědělské krajině Nových Dvorů a Kačiny se zachoval obraz prostředí kultivovaného velkorýsími a dlouhodobými záměry v období baroka a klasicismu.

Zhruba dvě třetiny území zasahují do vyhlášeného území krajinné a památkové zóny.

V roce 1990 byla část obce Nové Dvory o rozloze 26 ha zahrnující celkem 52 kulturních nemovitých památek vyhlášena Městskou památkovou zónou.

Městys leží v těsném sousedství letiště Chotusice a celé území městyse leží v ochranném pásmu letiště.

Celková katastrální plocha území je 910,75 ha, městys má 868 obyvatel, což představuje mírný nárůst oproti minulým letům.



2.2. Historie městyse

Nové Dvory se nachází severozápadně od Kutné Hory. Jejich základ byl položen již koncem 13. století mnichy cisterciáky z nedalekého Sedleckého kláštera.

Z původního hospodářského dvora postupně vznikala osada s tvrzí, která se v 16. století stala majetkem Kašpara Melichara ze Žerotína, který zde vystavěl čtyřkřídlý renesanční zámek.

V době 30-ti leté války byl zámek spolu s osadou Švédy vypálen.

Nový majitel panství baron František Bernard Věžník odhadl dobrou polohu osady umístěné nedaleko důležité cesty – spojnice mezi Vídní a Prahou. Zámek přestavěl na barokní a dodnes mu náleží čestné místo v dějinách barokního urbanismu.

František Bernard Věžník v Nových Dvorech vybuďoval nejen skvostné reprezentační sídlo, ale k zámku z jedné strany přilhal také symetricky komponovaný hospodářský dvůr, z druhé strany pak velkolepá francouzská zahrada s klášterním komplexem kostela sv. Anny v pohledové ose exteriérového schodiště přístupného z arkádové galerie, na kterou se nechalo vyjít z tanečního sálu. V piano nobile novodvorského zámku se dochovalo několik sálů s původními malbami a štuky z doby kolem roku 1700 prokazující

výjimečné nároky a vkus majitele. Zámek byl již zmíněnou galerií propojen s kostelem sv. Martina, který sloužil jako zámecká kaple.

Nově vydlážděné náměstí v té době ozdobila barokní kašna, Mariánský sloup, radnice a jízdarňa. Městečko pak se širším okolím propojovaly kaštanové aleje. Vodárenská věž zajišťovala provoz fontán a vodotrysků, které byly umístěny – po vzoru Versailles – v zahradě a tvarované bazény a kanály spojily zámek s nedalekým rybníkem, na jehož ostrově byl vybudován letohrádek. Přilehlou oboru a bažantnici protkávala síť cest s hvězdicovými průsečíky.

Pro osadníky nechal Bernard Věžník postavit dřevěné domky se zahrádkou, které jim pronajal a po třech letech jim je odprodal.

V souvislosti s návštěvou císaře Josefa I. v Nových Dvorech v roce 1701 byly Nové Dvory povýšeny na město a jejich majitel František Bernard Věžník byl povýšen do stavu říšských hrabat.

Motivací zdejší výjimečné stavební činnosti mohla být nejen atraktivní poloha vzhledem k hlavní cestě z Vídně do Prahy, ale také blízkost císařských loveckých revírů v Polabí.

Po rodu Věžníků byl dalším majitelem František Antonín Pachta, který ke svému prospěchu využil obou cest císařského páru na korunovaci v roce 1723 a stejně tak se zachoval hrabě Bathiany, který novodvorské panství zakoupil v dražbě a v roce 1750 a 1754 zde hostil císařovnu Marii Terezii s jejím manželem.

Posledním majitelem zámku byl od roku 1764 rod Chotků. Hrabě Jan Rudolf Chotek – nejvyšší český purkrabí – si nedaleko nechal postavit reprezentační letní sídlo – zámek Kačín. Na Novodvorském panství rodina Chotků žila téměř 150 let.

Během II. světové války zámek v Nových Dvorech obsadila německá armáda a po jejím skončení přešel celý objekt do majetku obce. V roce 1953 zde byla zřízena škola, která se v objektu nachází dodnes.

Od roku 1964 jsou tyto nemovitosti prohlášeny kulturní památkou a městys se je snaží dle možností zachovat i pro další generace.

Mimo barokní zámek zasluží nemalou pozornost také kostel sv. Anny v Nových Dvorech, který je postaven ve stylu parukového rokoka okolo roku 1696, ke kterému přiléhá dominikánská residence. V 18. a 19. století sloužila bývalá dominikánská rezidence jako škola, dnes je již v soukromém vlastnictví a čeká na svoje využití. Naproti kostelu sv. Anny je také historický hřbitov, na kterém byla v roce 1829 postavena kaple sv. Kříže s hrobkou rodiny Chotků, do které byli členové této rodiny pohřbíváni.

V roce 2014 byl Novým Dvorem navrácen status městyse a byla pořízena vlajka.

2.3. Charakteristika městyse

2.3.1. Obyvatelstvo

Sociální situace

Zastoupení národnostních menšin v městyse není. Problémy se vyskytují v oblasti návykových látek.

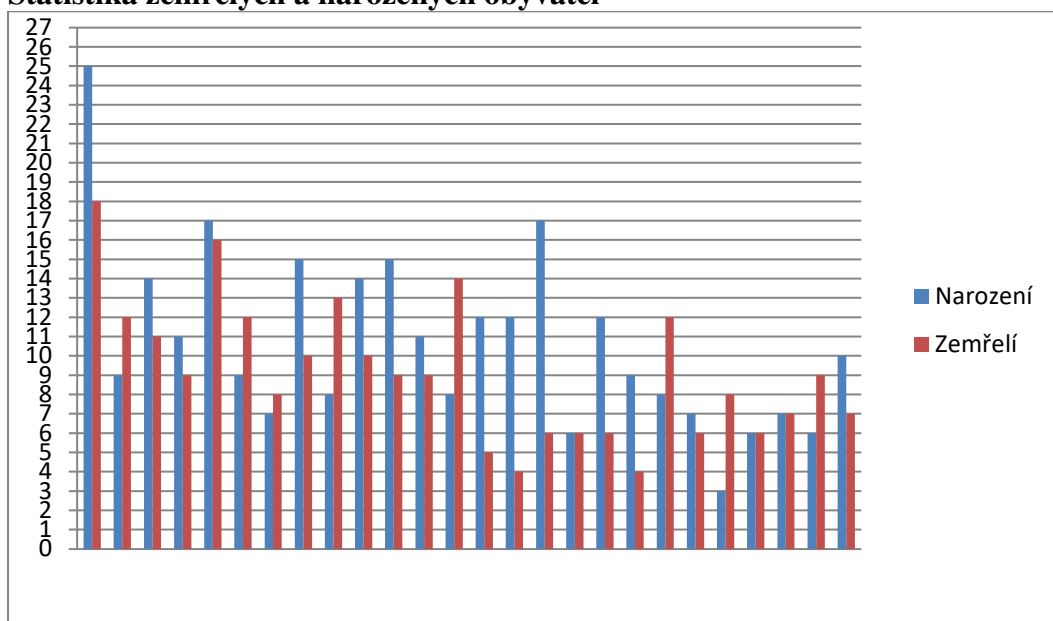
Spolková činnost

V obci působí Sbor dobrovolných hasičů, Myslivecký spolek Mír Nové Dvory, Vodácký klub, Tělocvičná jednota Sokol, Česká unie sportu Sportovní klub 1933 (ČUS SK 1933), Senioři z.s., Zpívaná z.s., Spolek pro Nové Dvory, z.s. Aktivní spolky, které nemají svoji výdělečnou činnost, se snaží získávat sponzorské dary k rozvíjení svých dalších plánů. Městys poskytuje spolkům každoročně finanční příspěvek na jejich činnost. Jednotlivé spolky pořádají již tradičně akce pro veřejnost. Spolky pořádají akce samostatně, ale i společně nebo ve spolupráci s městysem. Spolupráce s jinými organizacemi nebo spolky z širšího okolí nebyla do současné doby ve větší míře uskutečněna. Účast veřejnosti na většině pořádaných akcí je uspokojivá. Tradičními akcemi pro děti je Den dětí, Čarodějnice, Loučení s prázdninami. Pro dospělé je každoročně pořádán Velikonoční a Vánoční koncert, na kterém již tradičně vystupuje pěvecký sbor místní základní školy a děti z mateřské školky.

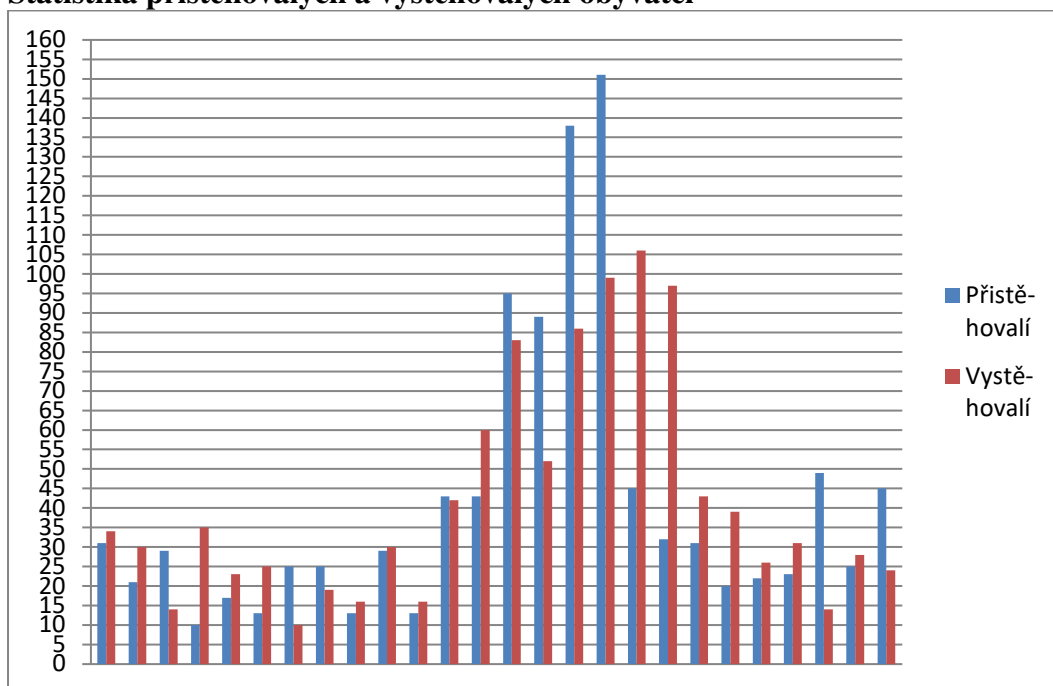
Věkové složení obyvatelstva

	Počet obyvatel celkem	v tom podle pohlaví		v tom ve věku (let)			Průměrný věk
		muži	ženy	0-14	15-64	65 a více	
2011	823	440	383	132	583	108	40,0
2012	815	440	375	119	577	119	40,9
2013	850	455	395	132	590	128	40,8
2014	844	444	400	125	586	133	41,3
2015	868	461	407	131	599	138	41,0
2016	866	460	406	130	589	147	40,1
2017	858	457	401	129	578	151	41,2
2018	864	458	406	131	584	149	41,1
2019	863	455	408	133	562	168	43,6
2020	880	467	413	138	580	162	41,9

Statistika zemřelých a narozených obyvatel



Statistika přistěhovalých a vystěhovalých obyvatel



2.3.2. Bydlení

Většina obyvatel žije v rodinných domech, z nichž značná část je starší 50 let. V současné době jsou vybudovány nové domy v lokalitě Bažantnice, kde bylo prodáno 35 stavebních parcel a na většině z nich již nové domy stojí.

V majetku městyse jsou dva bytové domy – zdravotní středisko – dům čp. 239 a dům čp. 111. Dům čp. 111 prošel celkovou rekonstrukcí a na zdravotním středisku – domě čp. 239 – jsou nová plastová okna a vyměněna střešní krytina.

2.3.3. Sociální infrastruktura

V městysi je úplná základní škola 1. - 9. třída, do které dochází v současné době cca 221 žáků, mateřská škola pro 25 dětí a školní jídelna s možnou kapacitou 300 jídel.

Zdravotní středisko s ordinací obvodního, dětského a fyzioterapií. Dvakrát týdně je otevřena knihovna, kterou navštěvují jak dospělí čtenáři, tak děti. V knihovně je možné zdarma využívat internet.

Problémem městyse zůstává absence většího sálu k pořádání různých kulturních akcí a tanečních zábav. Prostory v minulosti využívané k podobným akcím jsou nyní v soukromém vlastnictví a slouží k jiným účelům. Sokolovna, která byla v restituci vrácena Tělocvičné jednotě Sokol, je využívána pouze touto organizací. Jediným větším prostorem, který je možné po dohodě s ředitelem ZŠ a MŠ využívat, je školní tělocvična.

Nemovité kulturní památky, které se nacházejí v městysi, jsou zapsány do Ústředního seznamu kulturních památek ČR.

2.3.4. Technická infrastruktura a telekomunikace

Plyn

V letech 2006-2008 proběhla ve dvou etapách plynofikace a převážná část nemovitostí a veškeré veřejné objekty se napojily. Postupně dochází k připojení na odběr plynu dalších nemovitostí. Zemním plynem je vytápěna ZŠ a budova úřadu městyse. Řada domácností včetně MŠ, školní kuchyně, jídelny a zdravotního střediska využívá k vytápění elektřinu.

Stále však je převážná část objektů městyse vytápěna pevnými palivy, což nepřispívá ke zlepšení životního prostředí.

Zásobování vodou

Městys využívá k zásobování vodu z veřejného vodovodu, jehož výstavba byla ukončena v roce 2004.

Velké procento nemovitostí se však na veřejný vodovod nenapojilo a využívá vodu z vlastních studní, což se změnilo v suchých letech 2018 – 2019. Většina nemovitostí je v současné době již napojena.

Likvidace odpadních vod

Od roku 2002 je využívána kanalizace včetně ČOV v celém městysi. Kanalizace a ČOV byla postavena DSO Klejnarka, ve kterém jsou zapojeny městys Nové Dvory a Církvice. Chod ČOV zajišťuje Stavokomplet Brandýs nad Labem. V roce 2016 byla dokončena její intenzifikace.

Telekomunikace

V Nových Dvorech je postavena digitální telefonní ústředna.

Je zajištěna i dostupnost internetového připojení telefonní linkou či bezdrátově. Pokrytí městyse tedy považujeme za zcela vyhovující. Pokrytí signálem mobilních operátorů je dostupné od všech mobilních operátorů, kteří jsou na trhu.

Služby

Vzhledem ke své poloze patří městys plně do spádové oblasti okresního města, kterým je Kutná Hora.

Městys vykazuje soběstačnost z hlediska základní vybavenosti. Dokonce plní některé střediskové funkce pro sousední obce. Jejich spád směřuje především do základní školy, zdravotního střediska, služeb České pošty a matrice. Využívána je i nabídka maloobchodních zařízení a služeb.

Pro rozvoj cestovního ruchu jsou u nás vytvořeny příznivé podmínky, zejména nabídkou ubytovacích zařízení, a to Restaurace a penzion U Hájků, Zámecká restaurace a ubytovna Ing. Jiří Žíla.

K většímu rozvoji cestovního ruchu je třeba rozšířit nabídku doplňkových služeb, a to zejména sportovní i společensko-kulturní povahy včetně obnovy, popřípadě zpřístupnění historických památek.

Komunikace a dopravní obslužnost silnice I/2 a část místní komunikace Havlíčkova

K omezení rychlosti přispěl měřič rychlosti, který je umístěn na pravé straně při vjezdu do Nových Dvorů od Kutné Hory od r. 2006.

Bezpečnost na přechodu pro chodce je zajištěna umístěním tlačítkového semaforu na přechodu pro chodce u základní školy od r. 2017.

V letech 2008 a 2009 došlo k realizaci projektu Silnice I/2 – Průtah obcí Nové Dvory, v rámci kterého došlo k opravě značné části chodníků a k výměně oken u obytných nemovitostí včetně ZŠ a čp. 111 a čp. 11. V roce 2014 došlo k realizaci projektu opravy Havlíčkovy ulice včetně chodníků. V roce 2015 proběhla rekonstrukce ulice Šíchovy. V roce 2016 došlo k vybudování silnic a chodníků v lokalitě Bažantnice. V r. 2020 byla rekonstruována ulice Na Tržišti, komunikace, chodníky, parkovací stání, parková úprava. V r. 2021 proběhla rekonstrukce ulice Nová. Spolu s rekonstrukcemi MK probíhá postupná výměna světel veřejného osvětlení za úspornější a ekologičtější svítidla.

Dle finančních možností dojde postupně k rekonstrukci, popř. opravě zbývajících komunikací v městyse.

Rovinný charakter území představuje příznivý faktor pro rozvoj turistických a cyklistických tras a stezek. Cyklistická stezka Nové Dvory – zámek Kačina je zařazena do územního plánu obce.

Co se týče autobusové dopravy, v současné době je městys součástí PID.

Veřejný rozhlas

Díky rekonstrukci místního rozhlasu v minulých letech je v lepším stavu, přesto je třeba do budoucna počítat s jeho modernizací. V roce 2010 byla zakoupena nová rozhlasová ústředna.

Informovanost občanů

Zastupitelstvo městyse a úřad městyse používá k informování obyvatel několik forem, a to:

- úřední desku, obecní vývěsku, obecní rozhlas – úřední deska je umístěna před budovou úřadu městyse
- webové stránky, v roce 2021 je připravován nový moderní web, odpovídající současným nárokům
- veřejná zasedání zastupitelstva, setkání s obyvateli

Zpravodaj městyse

Městys od roku 2015 vydává pravidelný čtvrtletní zpravodaj – Novodvorské noviny, kde jsou občané informováni a dění v obci, škole, školce i v jednotlivých spolcích, které v městyse působí.

2.3.5. Zeleň a vodní plochy

Trvalá zeleň v sídle je zastoupena především díky zahradám rodinných domků a zelení na hrázi.

V rámci průtahu získal městys darem 8 globózních javorů, které jsou vysazeny na Masarykově náměstí. V roce 2021 došlo k výsadbě 10 globózních javorů u volejbalového hřiště spolu s výsadbou živého plotu v délce 50 m. Na hřbitově byly stávající staré tůje nahrazeny novými dvoumetrovými.

Do budoucna je třeba odstranit asfaltové hřiště u kostela sv. Martina a navázat na studii zámecké zahrady zpracovaný Ing. Borusíkem.

Samostatné projekty je třeba vypracovat:

- na park před kostelem sv. Anny (portál)

Doprovodnou zeleň podél komunikace I/2 je třeba pravidelně udržovat a javorovou alej na náměstí doplňovat.

Na území se vyskytují tyto vodní plochy:

- Ovčárecký rybník – ve vlastnictví ČRS
- Kovářský rybník – ve vlastnictví právnické osoby
- malá vodní plocha – ve vlastnictví právnické osoby
- malá vodní plocha (sádka u bývalého mlýna) – ve vlastnictví právnické osoby
- bývalé kaliště cukrovaru – ve vlastnictví MS Nové Dvory
- rybník Karásek – v soukromém vlastnictví
-

2.3.6. Zemědělství

Zemědělskou výrobu v Nových Dvorech reprezentuje provoz ZOS Kačina, které obhospodařuje cca 4700 ha orné půdy a 19 ha luk, z toho v katastru Nové Dvory 506 ha orné půdy a 5,29 ha luk. Živočišná výroba je orientována na chov hovězího skotu a produkci mléka.

V rostlinné výrobě se orientuje především na pěstování obilí, kukuřice a řepky.

2.3.7. Průmysl

V Nových Dvorech není zastoupen žádný větší průmyslový podnik. Bývalý Cukrovar Ovčáry byl prodán v privatizaci.

Největší firmou zde je ART-STYLE, renovace starého a výroba stylového nábytku.

Nedostatečnou pracovní soběstačnost řeší krátká vzdálenost do okresního města Kutná Hora, také do Kolína a Čáslavi, kde také řada občanů pracuje. Někteří občané také pracují na vojenském letišti Chotusice, v ZOS Kačina, ve firmě FOXCONN CZ, s.r.o., Kutná Hora, TPCA, s.r.o., Kolín a v dalších.

2.3.8. Hluk

Hluk je považován za jeden z nejzávažnějších faktorů negativně působících na zdraví obyvatel.

Kromě hluku ze silniční dopravy, který byl značně omezen v nemovitostech na Masarykově náměstí výměnou běžných oken za protihluková v rámci akce „Průtah obcí“, podílí se v našem území značnou měrou na hlukové zátěži provoz vojenského letiště v Chotusicích a provádění recyklace asfaltových povrchů v areálu bývalého cukrovaru.

2.3.9 Budovy

Úřad městyse je umístěn v budově č. p. 11, kde se rovněž nachází zasedací místnost, která je propůjčována i spolkům na některé jejich akce, pošta a místní knihovna.

V městyse se nacházejí dvě restaurační zařízení – Zámecká restaurace a restaurace U Hájků. Jsou zde tři obchody s potravinami a smíšeným zbožím, řeznictví, chovatelské potřeby.

V domě čp. 239, který je v majetku městyse, je zdravotní středisko s praktickým lékařem, dětskou lékařkou, a fyzioterapií.

V domě č.p. 111., který slouží jako bytový dům, se nachází Sín historie.

Dále je v městyse budova hasičské zbrojnice, městyse má zřízenou JPO a působí zde i sbor dobrovolných hasičů. Tito se společně starají o budovu hasičské zbrojnice, která byla celá zrekonstruována, včetně nových vrat.

Tělocvičná jednota Sokol má ve vlastnictví budovu bývalé jízdárny. ČUS SK 1933 má v pronájmu od městyse fotbalové hřiště a kabiny.

2.3.10. Kulturní památky

Území městyse je vyhlášeno národní památkovou oblastí a nachází se zde mnoho kulturních památek:

- areál zámku, ve kterém je umístěna od padesátých let dvacátého století základní škola
- Mariánský sloup
- kostel sv. Martina
- kostel sv. Anny, který je v majetku církve
- Kaple sv. Kříže s hrobkou rodiny Chotků
- vodárenská věž
- pomník obětem I. a II. světové války

viz příloha č. 1

Každoročně jsou nemalé finanční prostředky z rozpočtu městyse a dotací investovány do historických objektů. Je třeba na tyto objekty pamatovat i v budoucnosti, aby byly zachovány i pro příští generace. V současné době probíhá rozsáhlá rekonstrukce kostela Sv. Anny, který je v majetku církve.

3. SWOT analýza

3.1. Výchozí situace pro analýzu

SWOT analýza je dnes již standardní analytickou metodou regionálního rozvoje navazující na závěry plynoucí z profilu městyse a analýzy veřejného a podnikatelského prostředí. Její podstatou je odhalení a současně vzájemné porovnávání vnitřních silných a slabých stránek a vnějších podmínek působících na městyse. Jedná se o analýzu hlavních tendencí současného a budoucího vývoje. Vnitřní analýza – tedy analýza silných a slabých stránek – zkoumá současný stav jednotlivých prvků městyse, zatímco vnější analýza zkoumá faktory působící na městyse zvenčí a je směřována do budoucna.

SWOT, což je zkratka z anglických slov:

S = STRENGTHS – silné stránky, přednosti, výhody: CO JE NA NÁS DOBRÉ

W = WEAKNESSES – slabé stránky, nedostatky, slabiny: ČÍM SE SAMI OHROŽUJEME

O = OPPORTUNITIES – příležitosti, možnosti: CO SE NÁM NABÍZÍ

T = THREATS – hrozby, nežádoucí ohrožení: CO BY NÁS MOHLO BLOKOVAT

Smysl SWOT analýzy spočívá v akceptování silných stránek a odstraňování (nebo alespoň omezování) stránek slabých, čímž se zvyšuje pravděpodobnost budoucí realizace příhodných možností, a naopak se omezuje dopad pojmenovaných hrozeb. Výsledky SWOT analýzy slouží jako základ pro další analyzování městyse, vymezení problémových oblastí, zaměření rozvojového plánu městyse a zacílení záměrů akčního plánu. SWOT analýza je klíčovým závěrem a jakýmsi shrnutím analytické části strategického plánu. Expertní návrh SWOT analýzy byl definován na základě podrobné situační analýzy a dále prodiskutován a upraven dle připomínek zastupitelstva městyse.

Hlavní klady a zápory městyse, které mají na život v městyse vliv, byly stanoveny na základě dotazníkového šetření. Tohoto šetření se zúčastnilo 12% respondentů nejvíce ve věku 60 a více a s dobou života v Nových Dvorech nad 25 let. Největšími přednostmi městyse bylo vnímáno to, že je zde ZŠ a MŠ, provádějí se postupně opravy komunikací, Nové Dvory jsou v blízkosti větších měst jako je Kutná Hora, Kolín a Čáslav, opravují se zde památky, jsou zde veškeré lékařské služby a pošta. Kladem bylo považováno i to, že zde probíhá výstavba nových rodinných domků, třídí se odpad, bylo zřízeno hřiště na volejbal a kulturní program pro děti probíhá po celý rok. Za největší nedostatky byl považován neudržovaný rybník Kovářák, hluk letadel, drogy, kriminalita a vandalismus. Dále absence kulturního a společenského sálu, a také absence některých specializovaných prodejen (textil, obuv). Také bylo negativně reagováno na kouř v ulicích v zimním období.

Největší důležitost akcí, které mají být v městyse prováděny, pak respondenti viděli, v opravě sokolovny, obnově panské zahrady, obnově Kovářského rybníka.

SWOT analýza posloužila k definování hlavních oblastí, na které by se městys měl v blízké době, ale i v delším horizontu, soustředit.

3.2. Analýza

Silné stránky	Slabé stránky
Blízkost Kutné Hory, Kolína a Čáslavi Historické památky v okolí Dobré pracovní příležitosti v okolí Knihovna Aktivní kulturní komise ZŠ a MŠ Školní družina Školní jídelna Školní klub Pohostinství Fotbalové a volejbalové hřiště Umístění dětských prvků v městyse Obecní kronika Systém třídění odpadů Zajištění svozu nebezpečného odpadu Sběrné místo na domovní a velkoobjemový odpad Nová výstavba rodinných domů CZECH POINT www stránky obce Existence platného územního plánu obce Oprava památek	Chybí prostory pro pořádání kulturních akcí Chybí zařízení pro seniory Chybí vyžití pro teenagery Chybí některé specializované prodejny Blízkost vojenského letiště Neudržovaný Kovářský rybník Drogy, kriminalita a vandalismus
Příležitosti	Hrozby
Vytvoření cyklostezky	Znečišťování ovzduší lokálními topidly

Úpravy místních komunikací Úprava panské zahrady Podpora péče o místní tradice a zvyky Vytváření nových příležitostí pro kulturní činnost Tvorba a rozšíření propagačních materiálů Vybudování multifunkčního sportoviště Oprava památek	Znečišťování ovzduší spady z prolétajících letadel z vojenského letiště Kriminalita
--	--

3.3. Oblasti rozvoje

Kvalita života a veřejné služby

Školství

- spolupracovat s vedením základní a mateřské školy na udržení stávající úrovně a rozsahu poskytované pedagogické výchovy v obci a vytvářet k tomu materiální a finanční podmínky

Kultura, infrastruktura a volný čas

- pro rozšíření možností sportovního vyžití vybudovat areál pro sportovní vyžití všech věkových kategorií v prostorách fotbalového hřiště
- podílet se na pořádání kulturních a společenských akcích nejen vlastními silami, ale i vytvářením příznivých podmínek a finančními příspěvky společenským organizacím a podporovat činnost organizací věnujících se sportu a činnosti s mládeží

Doprava, infrastruktura a ŽP

- věnovat trvalou pozornost údržbě budov v majetku obce a tím nejen přispívat k lepšímu vzhledu obce, ale i předcházet závažnějším škodám na majetku obce
- vytvářet podmínky pro maximální čerpání finančních dotací z rozpočtu Středočeského kraje a dotací EU a jejich efektivní využití při dalším rozvoji obce
- vysazovat zeleň v obci a obnovovat stávající zeleň a pečovat o ni
- zřídit cyklostezku na Kačínu

4. NÁVRHOVÁ ČÁST - definování specifický cílů

ROK 2021:

- oprava části hřbitovní zdi
- dokončení územního plánu
- rekonstrukce suterénních prostor v ZŠ
- modernizace bytu v č.p. 239
- rekonstrukce tělocvičny v ZŠ
- rekonstrukce místní komunikace Nová

ROK 2022:

- rekonstrukce MK Vrchlického
- rekonstrukce krovu a šindele báně na kostele sv. Martina
- oprava márnice
- zakonzervování sállety
- rekonstrukce prostranství před hotelem Rudolf

ROK 2023:

- vybudování bezbariérového vstupu do zdravotního střediska
- modernizace veřejného osvětlení a rozhlasu
- zpracování projektové dokumentace na opravu č.p. 4 (areál zámku)
- zpracování projektové dokumentace MK Na Výsluní, spojovací MK mezi Havlíčkovou ulicí a Višinkami a na zbývající spojovací MK (Nová-Šíchova)

ROK 2024:

- oprava budovy úřadu městyse
- zpracování PD na celkovou opravu a restaurování Pilířového plotu s branou a sochařskou výzdobou (Portál)
- rekonstrukce chodníku a části Havlíčkovi ulice (od náměstí)

ROK 2025:

- úprava parku v Portále
- celková oprava a restaurování Pilířového plotu s branou a sochařskou výzdobou
- rekonstrukce chodníku od zámku k Portálu

Průběžně:

- věnovat trvale pozornost:
 - povrchu komunikací a chodníků
 - péči o zeleň včetně jejího rozšíření
 - péče o památkové objekty
 - údržbě hřbitova
 - údržbě bytů ve vlastnictví městyse, jejich modernizaci (elektřina, plyn, voda)
 - údržbě veřejného prostranství
 - společenskému životu v městysi
 - modernizaci budovy úřadu městyse – rozvod elektřiny

Všechny výše uvedené akce je možné realizovat v případě, že bude městys mít dostatek finančních prostředků na jejich krytí. Program je možné doplňovat o akce, které budou vyžadovat řešení v krátkém časovém horizontu.

Vanda Vöröšová
starostka městyse